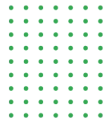


O futuro do trabalho no Brasil:
Insights sobre a colaboração
e novas formas de trabalho



Que o mundo está em **constante transformação** não é novidade, mas ninguém esperava tantas mudanças em um **período tão curto**, como estão sendo os últimos meses.

Dentro de um contexto de **trabalho remoto forçado**, nunca antes implementado em larga escala, a maioria das pessoas precisou sair do escritório e **trabalhar de casa**.



Estruturas de um modelo de trabalho mais tradicionais, construídas há décadas, **foram desafiadas** e a **colaboração foi testada** ao seu limite.

Em contrapartida, aquelas empresas que já carregavam a **inovação em seu DNA** prosperaram mais do que nunca.



Intrigados sobre o futuro das relações no trabalho e os impactos dos **novos comportamentos** no dia a dia das empresas, iniciamos uma busca inédita para entender melhor:



Como as pessoas se sentem nesse novo cenário?

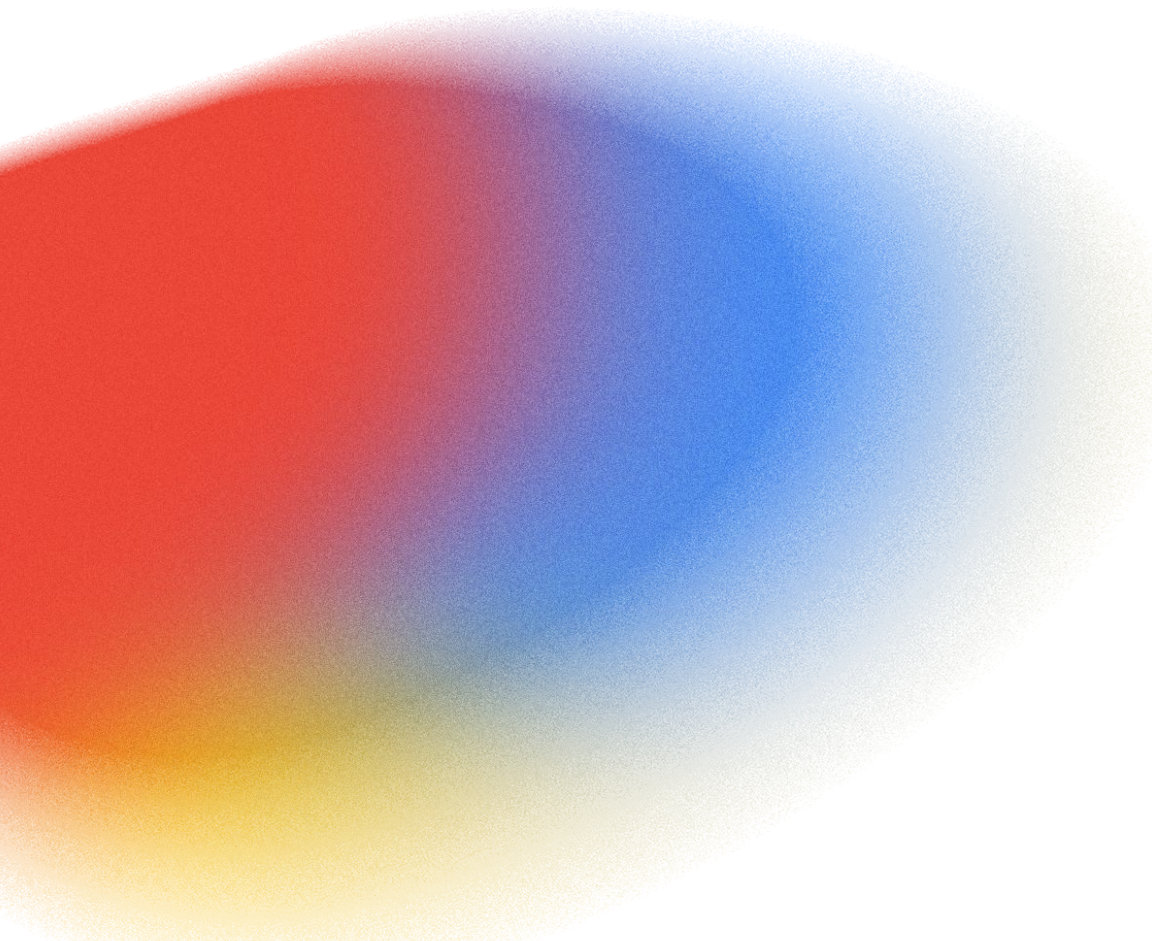
Quais foram as dificuldades e as vantagens?

Quais as suas expectativas e preferências?

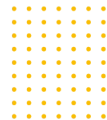
Como ficam as relações entre as pessoas?

O que é a colaboração para elas?

Qual o papel da tecnologia nisso tudo?



A IDC Brasil, a pedido do **Google Workspace**, conversou com quase 900 funcionários de grandes empresas brasileiras em diversos setores e tamanhos para entender quais são essas percepções e as **principais mudanças no período**.



Perfil da Amostra:

897 entrevistas

Dez'20 - Jan'21

METODOLOGIA:

Entrevistas realizadas através de questionário estruturado online, utilizando o método quantitativo.

Faixas Etárias

18-21 anos	22%
22-35 anos	40%
36 + anos	38%
Média	32,4 anos

Hierarquia

Gestores (C-level, Diretor, Gerente, Coordenador)	48%
Pessoas que contribuem individualmente (Assistente, Analista, Operador)	51%

Setor de Atuação

Serviços B2B	24%	Telecom	8%
Manufatura	22%	Educação	7%
Varejo	17%	Mídia	3%
Finanças	9%	Outros	2%
Saúde	8%		

Tamanho da Empresa

Abaixo de 499	18%
500 – 999	21%
1.000 – 2.499	17%
2.500 – 4.999	12%
5.000 – 9.999	13%
Acima 10.000	19%
Média (em empregados)	4.329

Departamento

Operações	25%
Finanças	18%
Outros	17%
Tecnologia da Informação	16%
Marketing e Vendas	14%
Recursos Humanos	8%
Jurídico	3%

Tempo na empresa

Total	18-21	22-35	36+	
Entre 1 e 3 anos	44%	69%	46%	26%
Mais de 3 anos	56%	31%	54%	74%



Uma amostra plural

Faixa etária:
desde os
profissionais
mais jovens até
os de idade
mais avançada

Área de atuação:
não apenas TI,
mas outras áreas
essenciais ao
negócio (marketing,
jurídico)

Posição:
equivalência na
representatividade
de gestores
e pessoas que
contribuem
individualmente

Natureza da empresa:
das tradicionais
às nativas digitais

Profissionais:
com no mínimo 1
ano de atuação
na empresa
em que trabalham



01 | Nem 100% digital,
nem 100% presencial: híbrido.

02 | A relação de troca
entre pessoas

03 | Um novo sentido
para a colaboração

04 | Cultura e Tecnologia: juntas,
potencializando a colaboração.

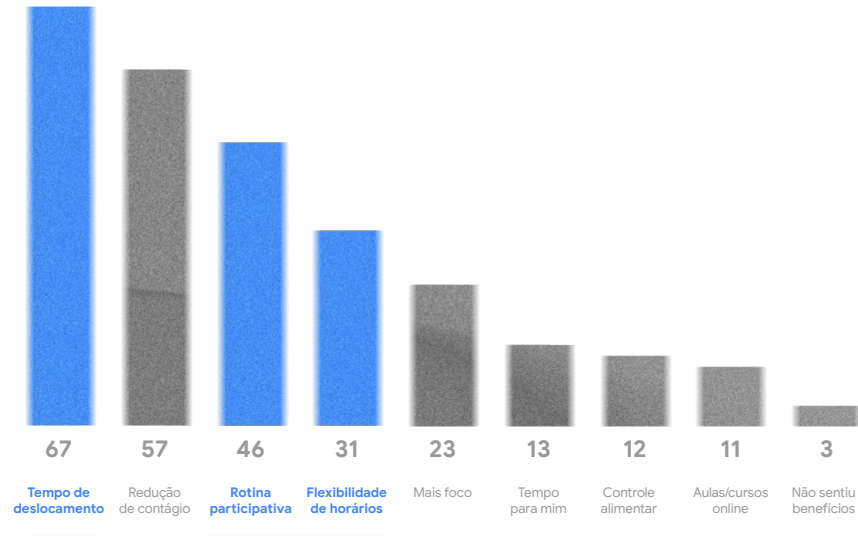
05 | Conclusão



01

Nem 100% digital,
nem 100% presencial:
híbrido

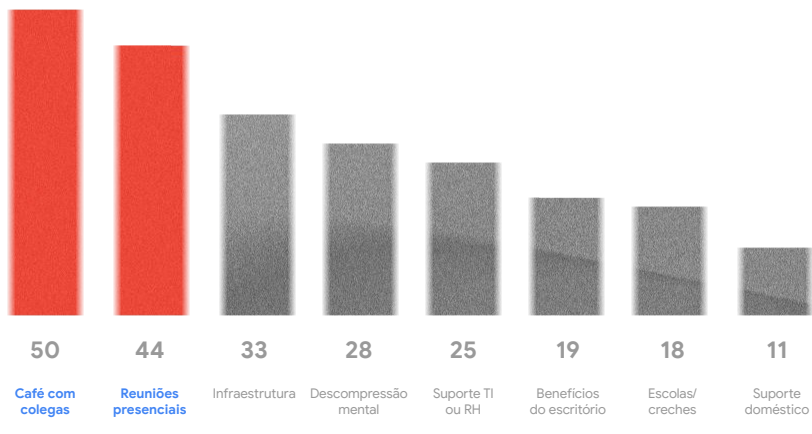
O formato híbrido passou a ser amplamente discutido e a **ganhar cada vez mais força e adesão** de profissionais e empresas no Brasil.



Valorizam sobretudo: Economia de tempo com transporte, segurança quanto ao contágio do COVID-19 e rotina participativa (com quem mora).



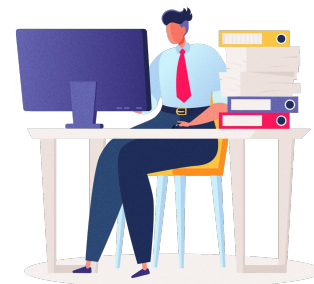
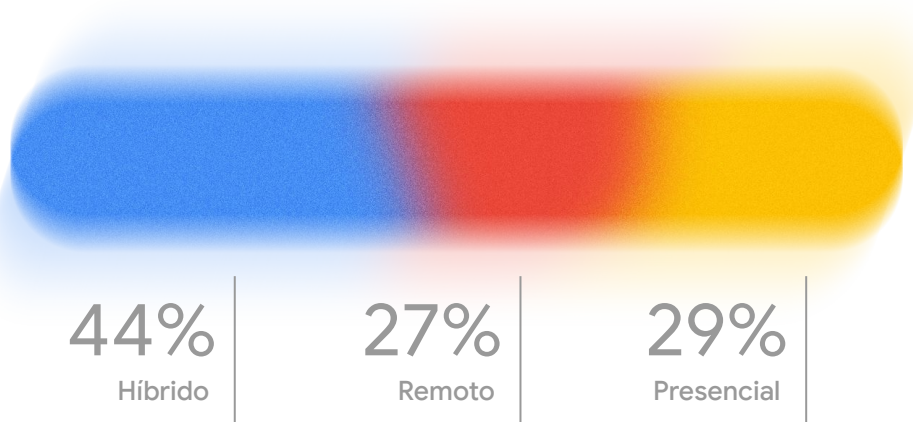
Mas também desvantagens relacionadas à **falta de interações presenciais**:



Sentem falta principalmente:

Dos cafés com colegas e das reuniões presenciais. E secundariamente também se queixam da falta de condições mais adequadas para o trabalho remoto (infraestrutura/ergonomia).

Hoje, ainda dentro de um contexto pandêmico, empresas brasileiras já adotam o modelo como o seu **principal formato de trabalho:**





E quando olhamos
adiante, essa escolha
ganha cada vez
mais **força**:



Dentre os profissionais cujas empresas
já definiram um formato de trabalho
pós-pandemia, **43% relatam que
o formato escolhido foi o híbrido.**

Esses profissionais,
de forma geral, vêm o
formato com **entusiasmo
(51%)** e **confiança (47%).**

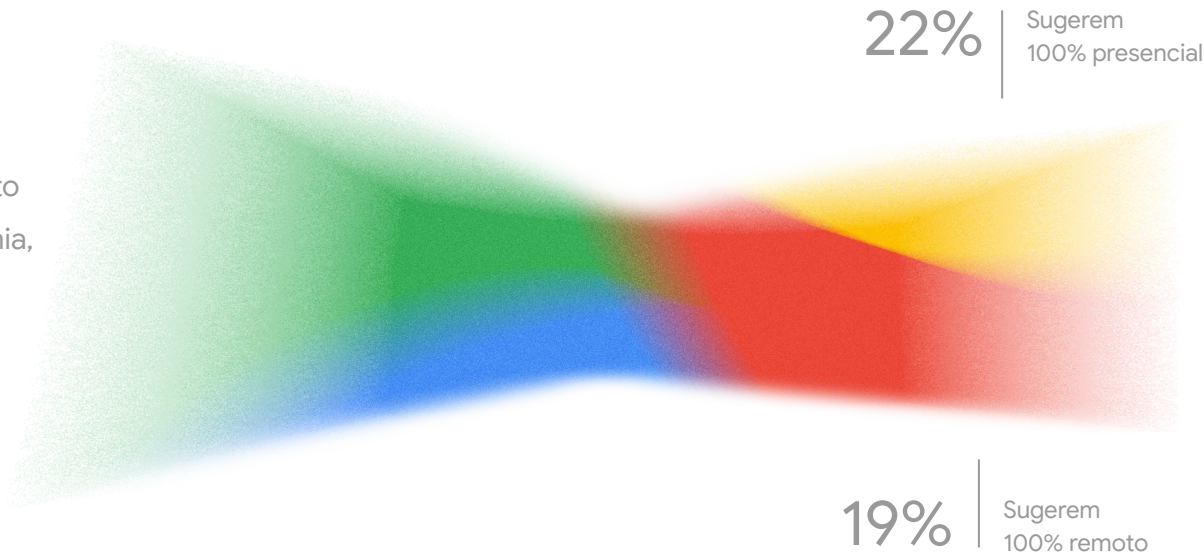
As lideranças também
enxergam o formato
com **confiança (54%)**
e **entusiasmo (52%).**

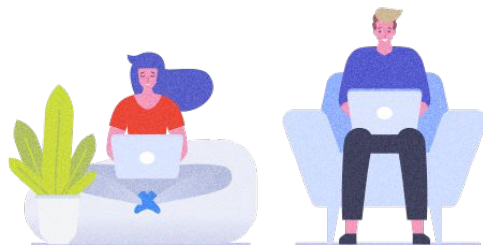
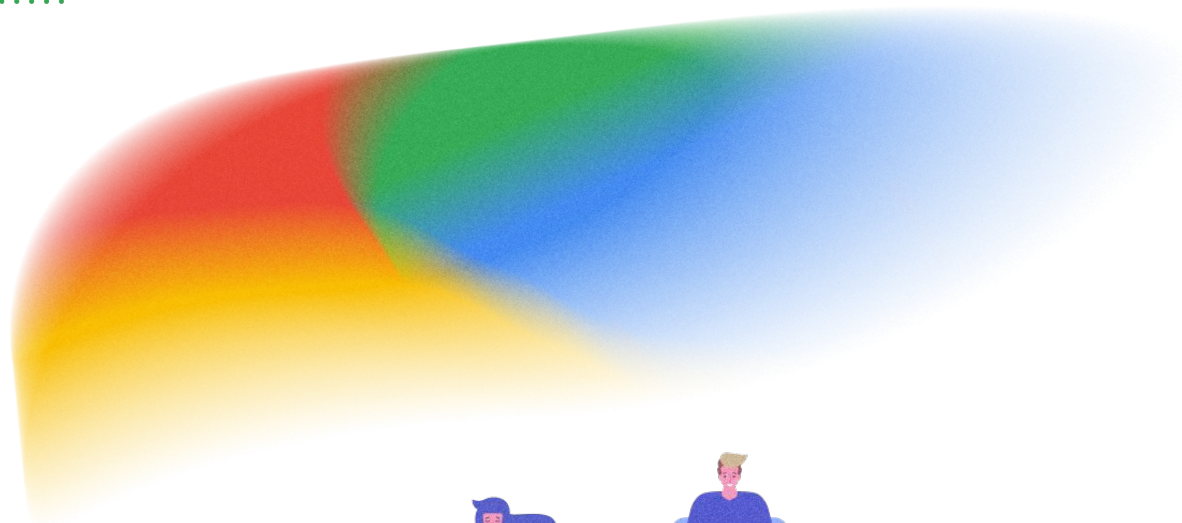


Dentre os profissionais
cujas empresas ainda
não definiram um formato
de trabalho pós-pandemia,

59%

sugerem o
modelo híbrido.





E os **jovens** são os que mais sugerem o **modelo híbrido** no período de **pós-pandemia**.

76%

de adesão entre 18 a 21 anos

54%

entre 22-37 anos

60%

na faixa de 38+ anos

Mu.dan.ças

A pandemia implementou em larga escala uma nova forma de trabalhar, antes concentrada em um nicho exclusivo de empresas.

*Mas será que a mudança para o modelo híbrido foi a **única** percebida durante o período?*

02

A relação de troca entre pessoas



Ainda que estejam
afastadas fisicamente,
as pessoas seguem
conectadas.



Assim como na sociedade, a troca de informações dentro das empresas acontece de forma cada vez mais rápida e dinâmica, mesmo com seus funcionários passando a **trabalhar de diferentes lugares e a ter mais flexibilidade nos horários.**

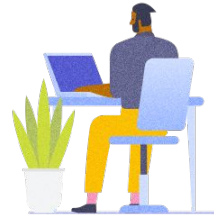
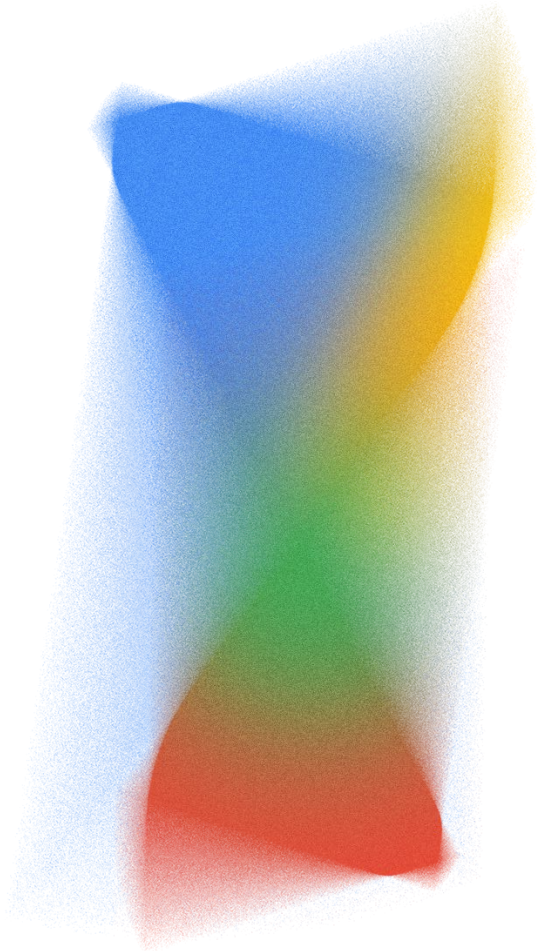


Trabalho remoto
não significa
trabalho **isolado**.

Um dos caminhos encontrados pelas empresas para fazer tudo isso acontecer foi **adotar e ampliar o uso das soluções de colaboração**, na tentativa de encurtar a distância entre as pessoas.



Entretanto,
**nem tudo
são flores.**

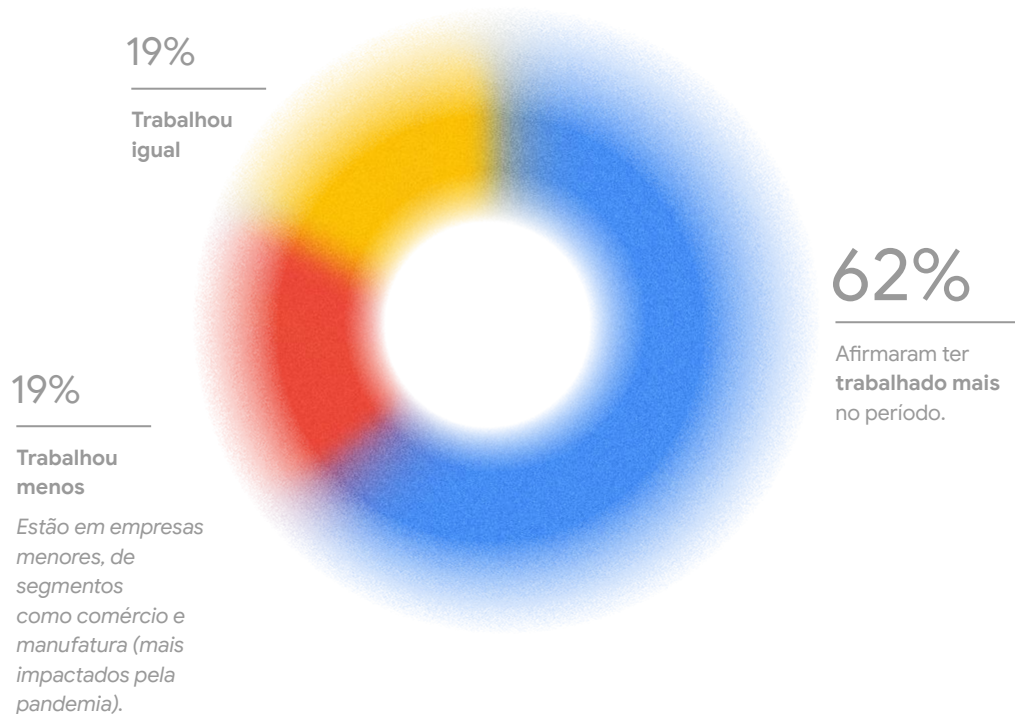


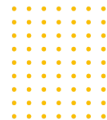
Ao passo que a tecnologia ajuda as pessoas a navegarem essas mudanças, é preciso também cuidado e atenção a outros temas para que elas usufruam de forma perene e saudável dessa nova realidade.



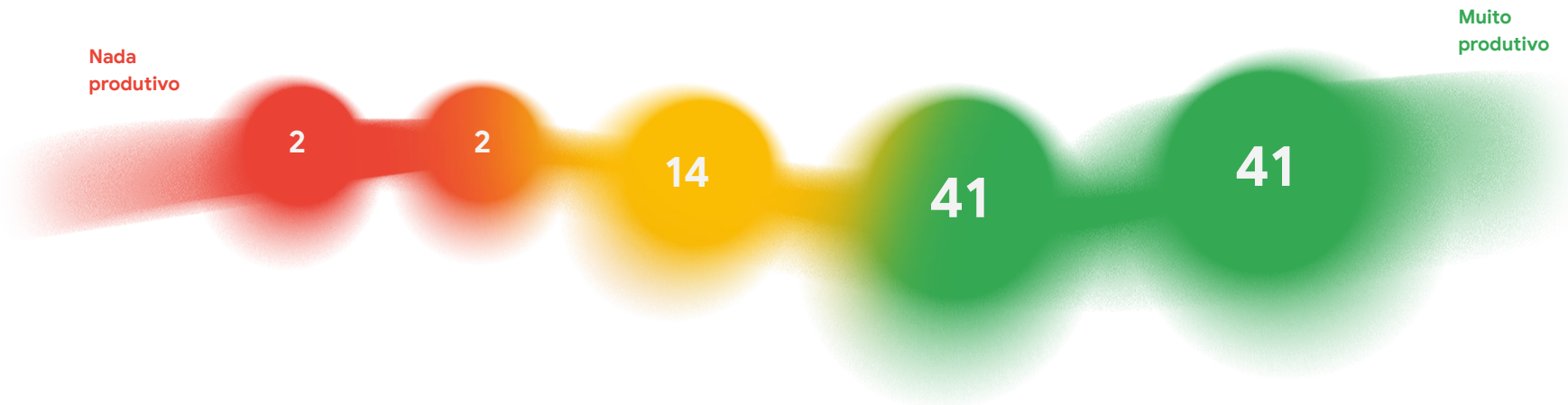


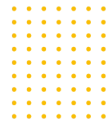
O novo cenário imposto pela pandemia trouxe uma sensação generalizada de **alta carga de trabalho**.



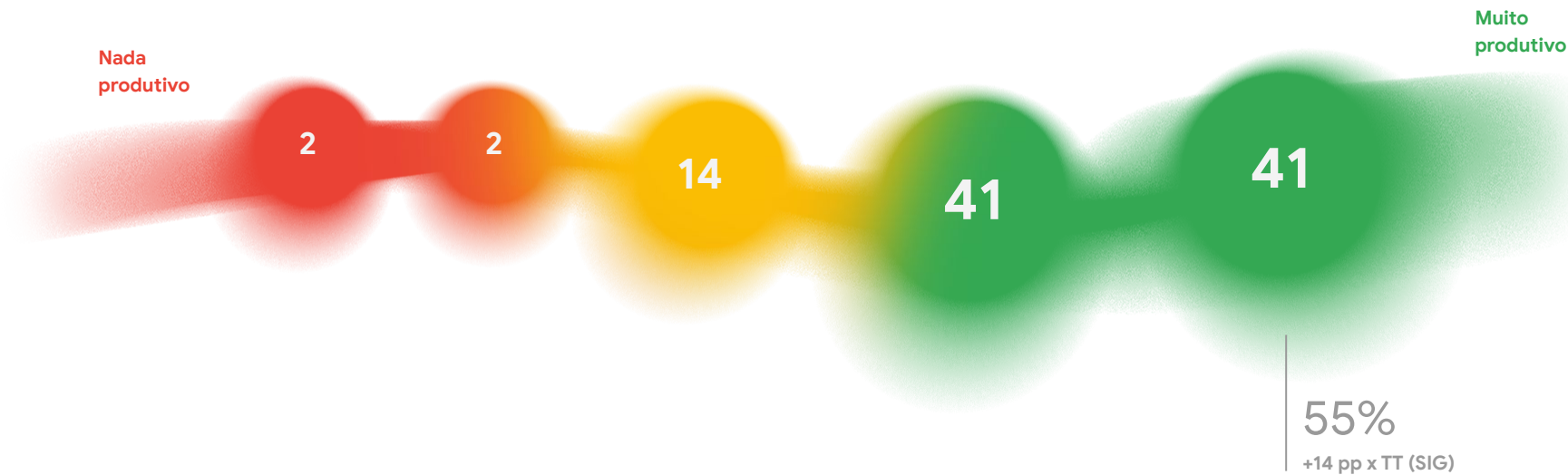


Ainda assim, a grande maioria dos profissionais se sentiu **produtiva ou muito produtiva:**





Com destaque para as
pessoas que criam **documentos
compartilhados** com frequência
para colaborar:



Co.la.bo.rar

algo **novo** para a maioria dos profissionais brasileiros e que possui **impacto direto** na percepção de produtividade.

Qual o impacto desse aumento de produtividade através da colaboração não só para o indivíduo, mas para o seu entorno?

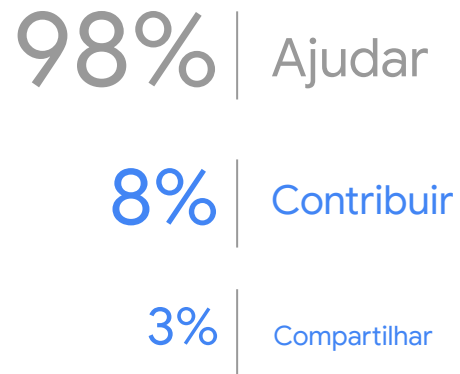
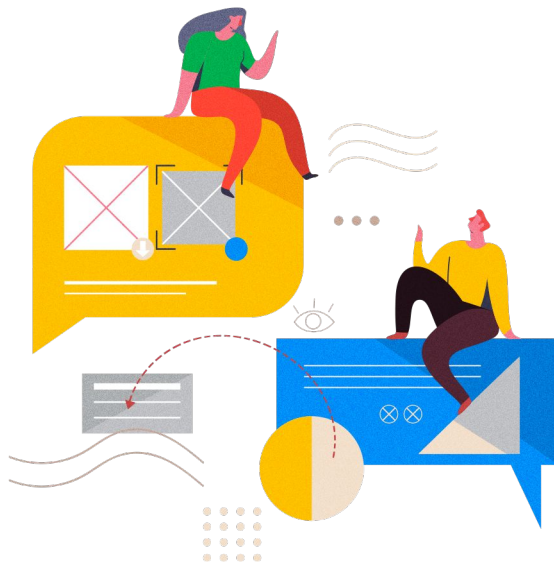
03

Um novo sentido
para a colaboração

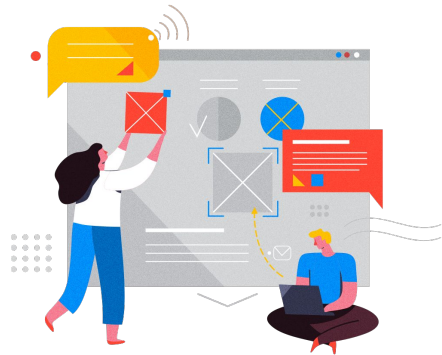
A **colaboração** sempre foi um tema de grande discussão nas empresas. Parece até ter virado um **jargão** de tanto que se fala sobre ela, quase como uma **obrigação social** que as pessoas seguem, sem ter clareza do porquê.



Pedimos aos entrevistados para definir, de **forma espontânea**, o significado de **colaboração**:



O grande volume de menções em torno de "ajudar", se analisado isoladamente, mostra que essas pessoas de fato veem a **colaboração** como algo **corriqueiro** e **simples**.



“

Ajudar o próximo

Todos ajudando a fazer algo

Ajudar em determinada atividade

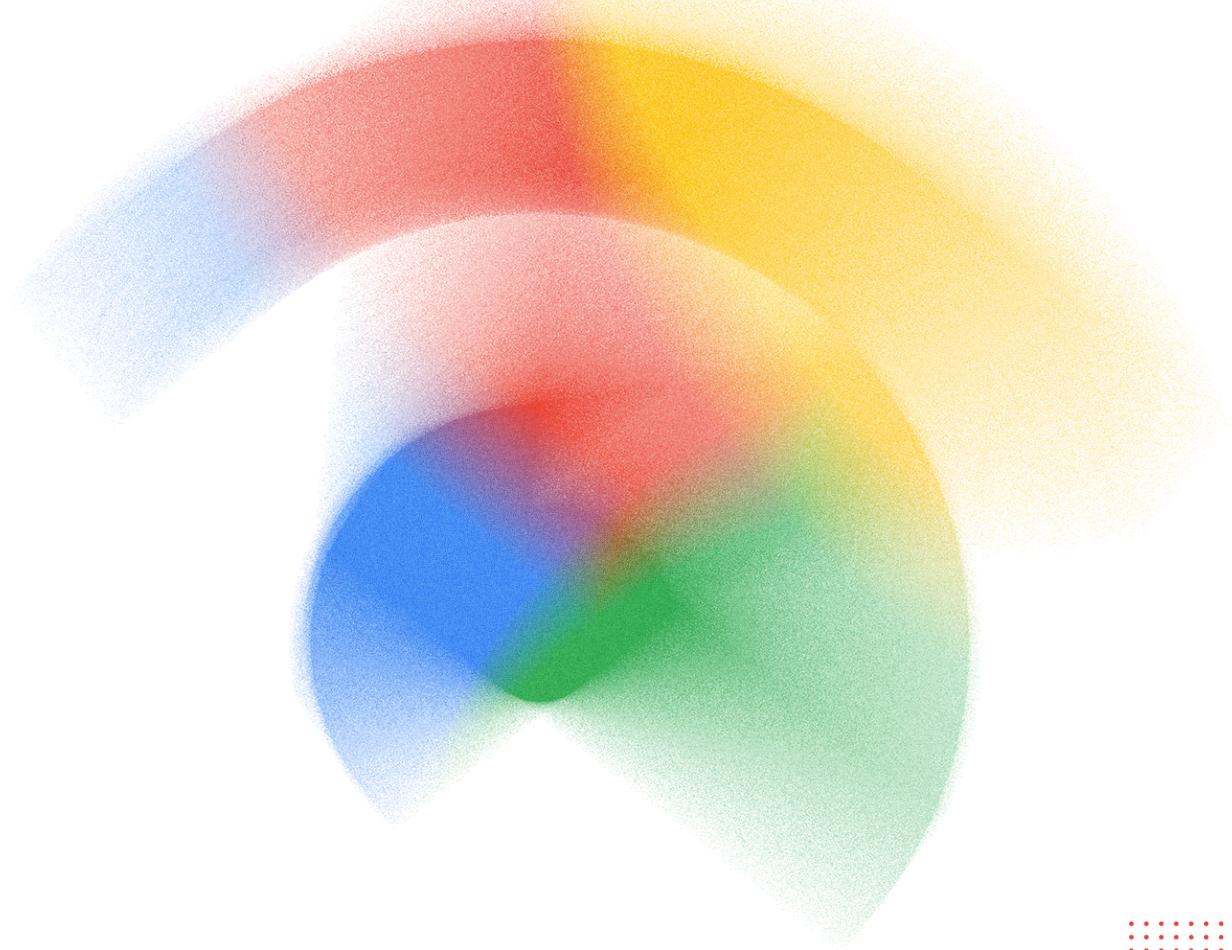
Ajudar a alcançar objetivos

Ajudar quando precisa

”



No entanto, ao **estimularmos uma resposta**, perguntando qual ação melhor traduz a colaboração, um novo entendimento surge:



Colaboração vem do **compartilhamento** e **da contribuição**, de fazer junto, de chamar para a dança.



12%
Construção de sites para **compartilhamento** de conteúdo entre a organização, times e **pessoas**

15%
Uso de redes sociais internas para **colaborar** em projetos/fóruns de discussões

10%
Projeção de arquivos durante chamadas de videoconferência e execução de **ajustes/comentários em tempo real**



47%

Criação de documentos **compartilhados para serem trabalhados de maneira colaborativa** (apresentações, planilhas, documentos de texto)

16%
Criação de **salas de bate-papo** para discussão de projetos específicos

“ Quando você agrega valor a algo. Pode ser no trabalho, em casa, é quando você contribui com idéias e atitudes que te faz movimentar. ”

“ Você contribui com sentido de pertencimento. ”

“ É contribuir, ‘co-laborar’ é trabalho compartilhado. ”

“ Contribuir e apoiar com conhecimento e produtividade. ”



É sobre o jeito
com que se faz.



Co.la.bo.ra.ção

ainda vista por muitos como um verbo,
uma ação. É mais do que isso: **É cultura.**

*"Quando você **agrega valor** a algo. Pode ser no trabalho,
em casa, é quando você **contribui com ideias e atitudes...**"*

(entrevistado do estudo)

04

Cultura e Tecnologia: juntas, potencializando a colaboração



Uma empresa que faz uso de uma solução de colaboração completa (com recursos de comunicação, criação e compartilhamento de arquivos), mas que ainda não incorporou essa mudança de mindset **pode não aproveitar o seu potencial colaborativo no seu mais alto nível.**





Quando olhamos para o exemplo que melhor define a "colaboração" para os entrevistados - **criação de documentos compartilhados para trabalhar de maneira colaborativa** -, pessoas que já incorporaram esse **hábito em sua cultura diária** mostraram a **diferença** que isso fez **durante o período de trabalho remoto forçado**:

75%

disseram que foi **fácil manter-se conectados a pares, equipes e demais áreas da empresa**
(contra 60% de quem não possui o mesmo hábito)

87%

sentiram que a **empresa teve maior velocidade de resposta**
(contra 75% de quem não possui o mesmo hábito)

75%

se sentiram **melhor e mais produtivos trabalhando à distância mesmo com todos os desafios impostos**
(contra 62% de quem não possui o mesmo hábito)

Portanto, não é só sobre a solução ou suas funcionalidades, **é também sobre a cultura.**



É a união
de uma **solução**
de **colaboração**
e da **mudança nos**
hábitos das pessoas.

Usuários do Google Workspace afirmam que:

85%

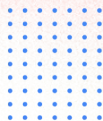
a empresa conquista bons resultados porque
as pessoas **se tornam mais produtivas**
(contra 72% dos principais concorrentes)

81%

sua empresa passou **a colaborar
mais durante a pandemia**

93%

se sentiram **satisfeitas, confiantes e entusiasmadas**
ao saberem que as suas empresas usavam a solução
(24% mais emoções positivas que os principais concorrentes)



B6.A [SE B2.1 = SIM] Considerando a utilização da solução Google Workspace / Google G-Suite na sua empresa, indique o quanto você concorda com cada uma das afirmações a seguir. [RESPOSTA NUMÉRICA POR ITEM]

B4.A [SE B1.B.1 = SIM E B2.1 = NÃO] Você afirmou que conhece o Google Workspace / Google G-Suite mas não o utiliza em sua empresa atualmente. Seleccione os itens da lista a seguir que melhor refletem seu sentimento sobre este cenário. [RESPOSTA MÚLTIPLA, ATÉ 2 ITENS] B4.B [SE B1.B.2 = SIM E B2.2 = NÃO] Você afirmou que conhece o MS Office / MS 365 / Office 365 mas não o utiliza em sua empresa atualmente. seleccione os itens da lista a seguir que melhor refletem seu sentimento sobre este cenário. [RESPOSTA MÚLTIPLA, ATÉ 2 ITENS]

A6. Como você avalia o grau de colaboração na sua empresa? [RESPOSTA NUMÉRICA POR ITEM]
/ Escala: 1 - Muito baixo / (...) / 5 - Muito alto

Usuários Google = Provedor Google (F5A) e Usa Google (B2) || base: 191
Usuários MS = Provedor Microsoft (F5A) e Usa Microsoft (B2) || base: 268



87%

concordam que com o uso da solução a empresa **passou a trabalhar e a resolver problemas de forma mais rápida**

82%

concordam que a solução **permite maior integração entre as diferentes áreas e times, aumentando a colaboração na empresa**

Entrevistados de empresas nativas digitais - comumente associadas a culturas disruptivas e inovadoras - que usam o Google Workspace, evidenciam o sucesso da união entre **solução de colaboração e cultura.**

79%

concordam que o uso da solução **estimula as pessoas a inovarem, seja num projeto em grupo ou trabalho individual**

Ainda falando de empresas do país que **nasceram em ambientes digitais e rapidamente ganharam valor de mercado**, vemos o uso recorrente da solução de colaboração do Google:

13

das 16 empresas unicórnios brasileiras usam o Google Workspace.





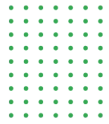
Cul.tu.ra

Mais que a tecnologia, para inovar é necessário ter a colaboração em seu DNA e ter um parceiro que também a tenha.

*O Google Workspace ajuda empresas e profissionais a alcançarem melhores resultados **juntos**. É a **tecnologia a serviço da cultura**.*

05

Conclusão



**O futuro do trabalho
no Brasil passa
por um formato híbrido.**

É necessário ter as ferramentas que assegurem segurança e agilidade a esse modelo de trabalho, mas também manter no radar que a cultura deve ser constantemente trabalhada para ajudar todos a navegarem essa mudança, garantindo o bem-estar e equilíbrio entre vida pessoal e profissional.



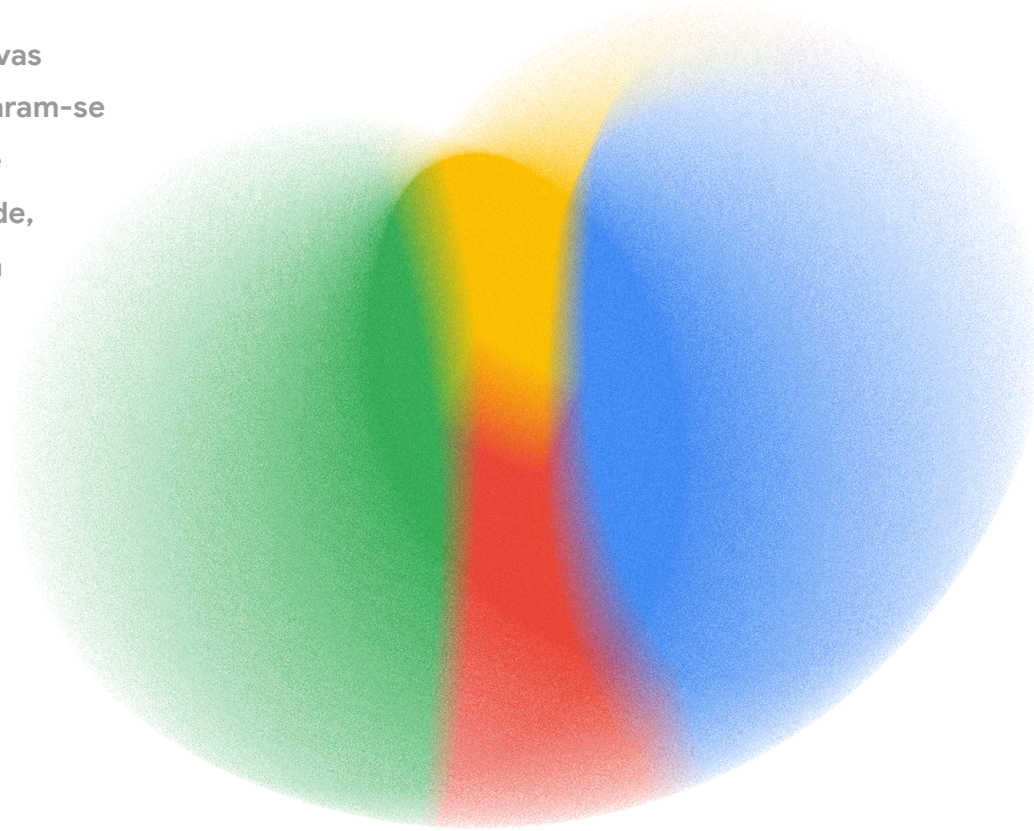
A colaboração ainda
é vista como simples
e corriqueira.

A maioria das pessoas associa
o termo espontaneamente
a "ajudar o outro". É preciso
estimular um pensamento diferente,
que eleva a colaboração ao
compartilhamento de ideias
e à contribuição com sentimento
de pertencimento.





Empresas nativas
digitais adaptaram-se
com facilidade
à nova realidade,
mas não foram
as únicas.



Profissionais de empresas
tradicionais que já estão
acostumados a colaborar
também conseguiram se adaptar.
É preciso entender o que essas
empresas e pessoas fizeram
para aplicar os aprendizados
no dia a dia.

A colaboração está
sempre em evolução.

Ela depende da cultura, das pessoas
e das soluções em uso pelas empresas.



Obrigado

Saiba como o Google Workspace pode ajudar a sua empresa a dar o primeiro passo na transformação digital em: workspace.google.com.